

T.C
KARTAL KAYMAKAMLIĐI
KARTAL SOĐANLIK İLKOKULU MÜDÜRLÜĐÜ



2024-2028 STRATEJİK PLANI

İSTİKLÂL MARŞI

Korkma, sönmez bu şafaklarda yüzen al sancak;
Sönmeden yurdumun üstünde tüten en son ocak.
O benim milletimin yıldızıdır, parlayacak;
O benimdir, o benim milletimindir ancak.

Çatma, kurban olayım, çehreni ey nazlı hilâl!
Kahraman ırkıma bir gül! Ne bu şiddet, bu celâl?
Sana olmaz dökülen kanlarımız sonra helâl.
Hakkıdır Hakk'a tapan milletimin istiklâl.

Ben ezelden beridir hür yaşadım, hür yaşarım.
Hangi çılgın bana zincir vuracakmış? Şaşarım!
Kükremiş sel gibiyim, bendimi çiğner, aşarım.
Yırtarım dağları, enginlere sığmam, taşarım.

Garbın âfâkını sarmışsa çelik zırhlı duvar,
Benim iman dolu göğsüm gibi serhaddim var.
Ulusun, korkma! Nasıl böyle bir imanı boğar,
Medeniyet dediğin tek dişi kalmış canavar?

Arkadaş, yurduma alçakları uğratma sakın;
Siper et gövdeni, dursun bu hayâsızca akın.
Doğacaktır sana va'dettiği günler Hakk'ın;
Kim bilir, belki yarın, belki yarından da yakın

Bastığın yerleri toprak diyerek geçme, tanı:
Düşün altındaki binlerce kefensiz yatanı.
Sen şehit oğlusun, incitme, yazıktır, atanı:
Verme, dünyaları alsan da bu cennet vatanı.

Kim bu cennet vatanın uğruna olmaz ki feda?
Şüheda fışkıracak toprağı sıksan, şüheda!
Cânı, cânânı, bütün varımı alsın da Huda,
Etmesin tek vatanımdan beni dünyada cüda.

Ruhumun senden İlahî, şudur ancak emeli:
Değmesin mabedimin göğsüne nâmahrem eli.
Bu ezanlar -ki şehadetleri dinin temeli-
Ebedî yurdumun üstünde benim inlemeli.

O zaman vecd ile bin secde eder -varsa- taşım,
Her cerîhamdan İlahî, boşanıp kanlı yaşım,
Fışkırır ruh-ı mücerret gibi yerden na'şım;
O zaman yükselerek arşa değer belki başım.

Dalgalan sen de şafaklar gibi ey şanlı hilâl!
Olsun artık dökülen kanlarımın hepsi helâl.
Ebediyyen sana yok, ırkıma yok izmihlâl;
Hakkıdır hür yaşamış bayrağımın hürriyyet;
Hakkıdır Hakk'a tapan milletimin istiklâl!

Mehmet Âkif Ersoy



GENÇLİĞE HİTABE

Ey Türk gençliği! Birinci vazifen, Türk istiklâlini, Türk Cumhuriyetini, ilelebet muhafaza ve müdafaa etmektir.

Mevcudiyetinin ve istikbalinin yegâne temeli budur. Bu temel, senin en kıymetli hazinendir. İstikbalde dahi, seni bu hazineden mahrum etmek isteyen dâhilî ve hâricî bedhahların olacaktır. Bir gün, istiklâl ve cumhuriyeti müdafaa mecburiyetine düşersen, vazifeye atılmak için, içinde bulunacağın vaziyetin imkân ve şeraitini düşünmeyeceksin! Bu imkân ve şerait, çok namüsaid bir mahiyette tezahür edebilir. İstiklâl ve cumhuriyetine kastedecek düşmanlar, bütün dünyada emsali görülmemiş bir galibiyetin mümessili olabilirler. Cebren ve hile ile aziz vatanın bütün kaleleri zapt edilmiş, bütün tersanelerine girilmiş, bütün orduları dağıtılmış ve memleketin her köşesi bilfiil işgal edilmiş olabilir. Bütün bu şeraitten daha elîm ve daha vahim olmak üzere, memleketin dâhilinde iktidara sahip olanlar gaflet ve dalâlet ve hattâ hıyanet içinde bulunabilirler. Hattâ bu iktidar sahipleri şahsî menfaatlerini, müstevlilerin siyasî emelleriyle tevhit edebilirler. Millet, fakr u zaruret içinde harap ve bîtap düşmüş olabilir.

Ey Türk istikbalinin evlâdı! İşte, bu ahval ve şerait içinde dahi vazifen, Türk istiklâl ve cumhuriyetini kurtarmaktır. Muhtaç olduğun kudret, damarlarındaki asil kanda mevcuttur.

Mustafa Kemal ATATÜRK

Okul/Kurum Bilgileri

İli: İstanbul		İlçesi: Kartal	
Adres:	Gümüşpınar Mah. Cantürk Sokak. No 3/1 Kartal/İSTANBUL	Coğrafi Konum (link)	https://goo.gl/maps/WRYEvNSfQJ2
Telefon Numarası:	0216 390 01 01	Faks Numarası:	
e- Posta Adresi:	741127@meb.k12.tr	Web sayfası adresi:	http://kartasoganlikilkokulu.meb.k12.tr/
Kurum Kodu:	741127	Öğretim Şekli:	Tam Gün

SUNUŐ

Sürekli deęişen ve gelişen günümüz dünyasında okullar, bilginin öğrenildięi ve toplumlara yön verilmeye çalışılan kurumların başında gelmektedir. Bu bilinçle okulumuzda hizmetlerde, kalite düzeyinin iyileştirilmesi ve sistematik bir şekilde devam ettirilmesi için, çağdaş yönetim ilkelerini uygulayarak Atatürk ilke ve devrimleri rehberliğinde bölgemizde ve ülkemizde eğitim ve öğretim ile sportif faaliyetlerin çok önemli bir işlevi üstlenmektedir.

Stratejik plan ile; çevre analizini de kapsayacak şekilde, okulumuzun durumu belirlenerek 2024-2028 yıllarına ait misyon, vizyon, stratejik amaç ve hedeflerinin ele alındığı bir gelecek projeksiyonu çizilmiştir. Planın hazırlanmasında emeęi geçen personelimize ve ilgili birimlerimize, planın uygulama aşamasında kaliteli ve doğru bilginin üretilmesi ve çevresel etkinliğinin sağlanmasında, çağdaş ve evrensel değerler doğrultusunda bütünleşerek çalışacak tüm idari, öğretmen ve diğer personelimize teşekkür ediyor, başarılar diliyorum

Hıdır KUŐ

Okul Müdürü

İÇİNDEKİLER

1. GİRİŞ VE STRATEJİK PLANIN HAZIRLIK SÜRECİ.....	7
1.1. Strateji Geliştirme Kurulu ve Stratejik Plan Ekibi	
1.2. Planlama Süreci	
2. DURUM ANALİZİ.....	8
2.1. Kurumsal Tarihçe	
2.2. Uygulanmakta Olan Planın Değerlendirilmesi	
2.3. Mevzuat Analizi	
2.4. Üst Politika Belgelerinin Analizi	
2.5. Faaliyet Alanları ile Ürün ve Hizmetlerin Belirlenmesi	
2.6. Paydaş Analizi	
2.7. Kuruluş İçi Analiz	
2.7.1. Teşkilat Yapısı	
2.7.2. İnsan Kaynakları	
2.7.3. Teknolojik Düzey	
2.7.4. Mali Kaynaklar	
2.7.5. İstatistik Veriler	
2.8. Dış Çevre Analizi (PESTLE)	
2.9. Güçlü ve Zayıf Yönler ile Fırsatlar ve Tehditler (GZFT) Analizi	
2.10. Tespit ve İhtiyaçların Belirlenmesi	
3. GELECEĞE BAKIŞ.....	32
3.1. Misyon	
3.2. Vizyon	
3.3. Temel Değerler	
4. AMAÇ, HEDEF VE STRATEJİLERİN BELİRLENMESİ.....	33
4.1. Amaçlar	
4.2. Hedefler	
4.3. Performans Göstergeleri	
4.4. Stratejilerin Belirlenmesi	
4.5. Maliyetlendirme	
5. İZLEME VE DEĞERLENDİRME.....	39
6. EKLER.....	40

1. GİRİŞ VE STRATEJİK PLANIN HAZIRLIK SÜRECİ

1.1. Strateji Geliştirme Kurulu ve Stratejik Plan Ekibi

Strateji Geliştirme Kurulu ve Stratejik Plan Ekibi Tablosu

Strateji Geliştirme Kurulu Bilgileri		Stratejik Plan Ekibi Bilgileri	
Adı Soyadı	Ünvanı	Adı Soyadı	Ünvanı
Hıdır KUŞ	Müdür	Ömer Faruk OKÇUOĞLU	Müdür Yardımcısı
Emrah KÜÇÜKŞAHİN	Müdür Yardımcısı	Aşir YILMAZ	Öğretmen
Sema GÖGER KAYAR	Öğretmen	Keziban AVCI	Öğretmen
Ayşegül DALGIÇ	O.A.B. başkanı	Fatma SARI	Öğretmen
Meral İŞLER	O.A.B. Üye	Zerrin UÇAR	Veli

1.2. Planlama Süreci:

2024-2028 dönemi stratejik plan hazırlanma süreci Strateji Geliştirme Kurulu ve Stratejik Plan Ekibi'nin oluşturulması ile başlamıştır. Ekip tarafından oluşturulan çalışma takvimi kapsamında ilk aşamada durum analizi çalışmaları yapılmış ve durum analizi aşamasında, paydaşlarımızın plan sürecine aktif katılımını sağlamak üzere paydaş anketi, toplantı ve görüşmeler yapılmıştır. Durum analizinin ardından geleceğe yönelim bölümüne geçilerek okulumuzun/kurumumuzun amaç, hedef, gösterge ve stratejileri belirlenmiştir.

2. DURUM ANALİZİ

Durum analizi bölümünde okulumuzun mevcut durumu ortaya konularak neredeyiz sorusuna yanıt bulunmaya çalışılmıştır.

Bu kapsamda okulumuzun kısa tanıtımı, okul künyesi ve temel istatistikleri, paydaş analizi ve görüşleri ile okulumuzun Güçlü Zayıf Fırsat ve Tehditlerinin (GZFT) ele alındığı analize yer verilmiştir.

Durum analizi bölümünde, aşağıdaki hususlarla ilgili analiz ve değerlendirmeler yapılmıştır;

- *Kurumsal tarihçe*
- *Uygulanmakta olan planın değerlendirilmesi*
- *Mevzuat analizi*
- *Üst politika belgelerinin analizi*
- *Faaliyet alanları ile ürün ve hizmetlerin belirlenmesi*
- *Paydaş analizi*
- *Kuruluş içi analiz*
- *Dış çevre analizi (Politik, ekonomik, sosyal, teknolojik, yasal ve çevresel analiz)*
- *Güçlü ve zayıf yönler ile fırsatlar ve tehditler (GZFT) analizi*
- *Tespit ve ihtiyaçların belirlenmesi*

2.1. Kurumsal Tarihçe

Okulumuz, 2001 yılında yaklaşık 11 dönümlük (7 dönümü Paşabahçe Sitesine, 4 dönümü de yaşlı bir hanımefendiye aitti) arazinin İl Özel İdare tarafından İstimlak edilmesiyle (Paşabahçe sitesindeki hak sahiplerinden ücret karşılığı satın alınarak) Milli Eğitim Bakanlığı'nca Dünya Bankası'nın finansmanıya 33 derslikli milo programına uygun olarak modern bir şekilde inşa edilmiştir. Okulumuzda 2001 yılı Ekim ayından itibaren eğitim-öğretim hizmeti devam etmektedir.2013-2014 eğitim öğretim yılından itibaren ilkokul olarak eğitim vermekte olup, 2021-2022 Eğitim Öğretim yılının Nisan ayında İSMEP kapsamında güçlendirmeye alınmış, 2023-2024 Eğitim Öğretim yılı Eylül ayında güçlendirmeden çıkmış ve kendi binasında eğitim öğretime devam etmektedir.

Okulumuzda 2023-2024 eğitim öğretim yılı itibari ile 34 ilkokul ve 4 özel eğitim olmak üzere 38 şubemiz mevcuttur. Personel olarak, 34 Sınıf öğretmeni,4 Branş Öğretmeni, 8 Özel Eğitim Öğretmeni ve 2 rehber öğretmeni bulunmaktadır. Okul idaremizde 1 Müdür, 2 Müdür Yardımcısı görev yapmaktadır.

2.2. Uygulanmakta Olan Stratejik Planın Değerlendirilmesi

Okulumuzun 2019-2023 Stratejik Planında; "Eğitim Öğretime Erişimin Artırılması, Eğitim Öğretimde Kalitenin Artırılması ve Kurumsal Kapasitenin Geliştirilmesi" temalarını içermektedir. Her temada 1 amaç belirlenmiştir. 1. amaçta 1 hedef, 2. amaçta 2 hedef ve 3. amaçta 2 hedef olmak üzere toplam 3 amaç ve 5 hedef belirlenmiştir. Planda yer alan hedefleri gerçekleştirmek için belirlenen tedbir ve stratejilerin tamamına yakını uygulanmıştır.

Uygulanmakta olan stratejik planın her yıl şubat ve temmuz aylarında izleme değerlendirilmesi yapılarak hedeflere ulaşma durumları incelenmiştir. Bu çalışmalar sonucunda ulaşılamayan hedefler için tedbirler alınmış ve uygulanmıştır. Sonuç olarak tüm hedeflere ulaşma durumu büyük oranda gerçekleşmiştir. Ulaşılamayan hedeflerle ilgili bu planda ekstra tedbirler alınacaktır.

2.3. Mevzuat Analizi

Mevzuat Analizi

Yasal Yükümlülük	Dayanak	Tespitler	İhtiyaçlar
<ul style="list-style-type: none"> Okulumuz “Dayanak” başlığı altında sıralanan Kanun, Kanun Hükmünde Kararname, Tüzük, Genelge ve Yönetmeliklerdeki ilgili hükümleri yerine getirmek “Eğitim-öğretim hizmetleri, insan kaynaklarının gelişimi, halkla ilişkiler, stratejik plan hazırlama, stratejik plan izleme-değerlendirme süreci iş ve işlemleri” faaliyetlerini yürütmek. Resmi kurum ve kuruluşlar, sivil toplum kuruluşları ve özel sektörle mevzuat hükümlerine aykırı olmamak ve faaliyet alanlarını kapsamak koşuluyla protokoller ve diğer işbirliği çalışmalarını yürütmek İlkokul öğrencilerinin okula kayıt, sınıf geçme, devam-devamsızlık, sosyal sorumluluk çalışmaları vb. iş ve işlemleri 	<ul style="list-style-type: none"> T.C. Anayasası 1739 Sayılı Millî Eğitim Temel Kanunu 652 Sayılı MEB Teşkilat ve Görevleri Hakkındaki Kanun Hükmünde Kararname 222 Sayılı Millî Eğitim Temel Kanunu (Kabul No: 5.1.1961, RG: 12.01.1961/ 10705-Son Ek ve Değişiklikler: Kanun No: 12.11.2003/ 5002, RG: 21.11.2003 657 Sayılı Devlet Memurları Kanunu 5442 Sayılı İl İdaresi Kanunu 3308 Sayılı Mesleki Eğitim Kanunu 439 Sayılı Ek Ders Kanunu 4306 Sayılı Zorunlu İlköğretim ve Eğitim Kanunu 5018 sayılı Kamu Mali Yönetimi ve Kontrol Kanunu MEB Personel Mevzuat Bülteni MEB Millî Eğitim Müdürlükleri Yönetmeliği (22175 Sayılı RG Yayınlanan) Millî Eğitim Bakanlığı Rehberlik ve Psikolojik Danışma Hizmetleri Yönetmeliği 04.12.2012/202358 Sayı İl İlçe MEM'nün Teşkilatlanması 43 Nolu Genelge 26 Şubat 2018 tarihinde yayımlanan Kamu İdarelerinde Stratejik Planlamaya İlişkin Usul ve Esaslar Hakkındaki Yönetmelik Okul Öncesi Eğitim ve İlköğretim Kurumları Yönetmeliği Sosyal Etkinlikler Yönetmeliği MEB Eğitim Kurulları ve Zümreleri Yönergesi 	<ul style="list-style-type: none"> Müdürlüğümüzün hizmetlerini mevzuattaki hükümlere uygun olarak yürütmektedir. Diğer kurumlarla işbirliği gerektiren çalışmalar mevzuata uygun bir şekilde yürütülmektedir. Tabi olduğumuz Mevzuatın kapsamı, Müdürlüğümüzün yetkilerini çeşitlendirmekle birlikte sınırlamaktadır. Mevzuat itibariyle öğrenci velilerinin eğitim faaliyetlerine müdahale alanını sınırlandıran herhangi bir mekanizma bulunmamaktadır. 	<ul style="list-style-type: none"> Mevzuat itibariyle Okul Müdürlerinin yetkilerinin artırılması Eğitim uygulamaları konusunda ulusal düzeyde tanıtım çalışmaları yaparak öğrenci ve velilerinin bilgilendirilmesi Mevzuatta ihtiyaç duyulan değişikliklerde “yenileme” çalışmaları yerine “güncelleme” çalışmalarına yer verilmesi Müdürlüğümüz faaliyetleri gereği sağlık, güvenlik, altyapı çalışmaları gibi ek hizmetlere ihtiyaç duymaktadır.

2.4. Üst Politika Belgeleri Analizi

Üst Politika Belgeleri Analizi Tablosu

Üst Politika Belgesi	İlgili Bölüm/Referans	Verilen Görevler/İhtiyaçlar
MEB 12. Kalkınma Planı	Önerilen politikalar	Hedef ve stratejilerin belirlenmesi
Cumhurbaşkanlığı Programı	Önerilen politikalar	Hedef ve stratejilerin belirlenmesi
2024-2026 Orta Vadeli Program	Tümü	Bütçe çalışmaları
Cumhurbaşkanlığı Yıllık Programı- 2023	Önerilen politikalar	Hedef ve stratejilerin belirlenmesi
2022/21 sayılı Genelge, 2024-2028 Stratejik Plan Hazırlık Çalışmaları (06 Ekim 2022)	Tümü	2024-2028 Stratejik Planının Hazırlanması
MEB 2024-2028 Stratejik Plan Hazırlık Programı	Tümü	2024-2028 Stratejik Planı Hazırlama Takvimi
MEB 2024-2028 Stratejik Planı	Tümü	MEB Politikaları Konusunda Taşra Teşkilatına Rehberlik
İstanbul İl Milli Eğitim Müdürlüğü 2024- 2028 Stratejik Planı	Tümü	Amaç, hedef, gösterge ve stratejilerin belirlenmesi
Kartal İlçe Milli Eğitim Müdürlüğü 2024-2028 Stratejik Planı	Tümü	Amaç, hedef, gösterge ve stratejilerin belirlenmesi

2.5. Faaliyet Alanları ile Ürün/Hizmetlerin Belirlenmesi

Faaliyet Alanlar/Ürün ve Hizmetler Tablosu

Faaliyet Alanı	Ürün/Hizmetler
A- Eğitim-Öğretim Hizmetleri	<ol style="list-style-type: none">1. Eğitim-öğretim iş ve işlemleri2. Ders Dışı Faaliyet İş ve İşlemleri3. Kurum Teknolojik Altyapı Hizmetleri4. Anma ve Kutlama Programlarının Yürütülmesi5. Sosyal, Kültürel, Sportif Etkinlikler6. Öğrenci İşleri (kayıt, nakil, ders programları vb.7. Zümre Toplantılarının Planlanması ve Yürütülmesi8. Okul Öncesi Eğitim Ücret Tespit Çalışmaları
B- Stratejik Planlama, Araştırma- Geliştirme	<ol style="list-style-type: none">1. Stratejik Planlama İşlemleri2. İhtiyaç Analizleri3. Eğitime İlişkin Verilerin Kayıtlanması4. Araştırma-Geliştirme Çalışmaları5. Projeler Koordinasyon6. Eğitimde Kalite Yönetimi Sistemi (EKYS) İşlemleri
C- İnsan Kaynaklarının Gelişimi	<ol style="list-style-type: none">1. Personel Özlük İşlemleri2. Norm Kadro İşlemleri3. Hizmetiçi Eğitim Faaliyetleri
D- Fiziki ve Mali Destek	<ol style="list-style-type: none">1. Sistem ve Bilgi Güvenliğinin Sağlanması2. Ders Kitaplarının Dağıtım3. Taşınır Mal İşlemleri4. Satın Alma ve Tahakkuk Hizmetleri5. Temizlik, Güvenlik, Isıtma, Aydınlatma Hizmetleri6. Evrak Kabul, Yönlendirme ve Dağıtım İşlemleri7. Arşiv Hizmetleri8. Sivil Savunma İşlemleri9. Bütçe İşlemleri (Ödenek Talepleri, Aktarımlar)
E-Denetim ve Rehberlik	<ol style="list-style-type: none">1. Personellerin Teftiş ve Denetimi2. Öğretmenlere Rehberlik ve İşbaşında Yetiştirme Hizmetleri3. Ön İnceleme, İnceleme ve Soruşturma Hizmetleri
F-Halkla İlişkiler	<ol style="list-style-type: none">1. Bilgi Edinme Başvurularının Cevaplanması2. Protokol İş ve İşlemleri3. Basın, Halk ve Ziyaretçilerle İlişkiler4. Okul-Aile İşbirliği

2.6. Paydaş Analizi

Paydaş Sınıflandırma Matrisi

PAYDAŞLAR	İÇ PAYDAŞLAR	DIŞ PAYDAŞLAR	YARARLANICI		
	Çalışanlar, Birimler	Temel ortak	Stratejik ortak	Tedarikçi	Müşteri, hedef kitle
Millî Eğitim Bakanlığı		√			
Valilik		√			
Millî Eğitim Müdürlüğü Çalışanları		0			
İlçe Millî Eğitim Müdürlükleri		√			
Okullar ve Bağlı Kurumlar			0		
Öğretmenler ve Diğer Çalışanlar	√				
Öğrenciler ve Veliler					√
Okul Aile Birliği	√				
Belediyeler		0	0	0	
Güvenlik Güçleri (Emniyet, Jandarma)		0	0		
Sosyal Hizmetler Müdürlüğü		0	0	0	
Gençlik ve Spor Müdürlüğü		0	0	0	
Muhtarlık		0	0	0	
Sivil Toplum Kuruluşları			0	0	

√ : Tamamı 0 : Bir kısmı

Paydaş Önceliklendirme Matrisi

Paydaş	İç Paydaş	Dış Paydaş	Yararlanıcı (Müşteri)	Neden Paydaş?	Önceliği
Millî Eğitim Bakanlığı		√		Bağlı olduğumuz merkezi idare	1
Valilik		√		Hizmetlerimizden yararlandıkları için	1
Millî Eğitim Çalışanları		0		Tedarikçi mahalli idare	1
İlçe Millî Eğitim Müdürlükleri		√		Amaç ve hedeflerimize ulaşmak için işbirliği yapacağımız kurumlar	1
Okullar ve Bağlı Kurumlar			0	Amaç ve hedeflerimize ulaşmak için işbirliği yapacağımız kurumlar	1
Öğretmenler Çalışanlar	√			Okul ve kurumun bir parçası	1
Öğrenciler ve Veliler			☑	Hizmetlerimizden yaralandıkları için	1
Okul Aile Birliği	√			Amaç ve hedeflerimize ulaşmak için işbirliği yapacağımız kurumlar	1
Belediyeler		0	0	Amaç ve hedeflerimize ulaşmak için işbirliği yapacağımız kurumlar	2
Güvenlik Güçleri (Emniyet, Jandarma)		0	0	Amaç ve hedeflerimize ulaşmak için işbirliği yapacağımız kurumlar	2
Sosyal Hizmetler Müdürlüğü		0	0	Amaç ve hedeflerimize ulaşmak için işbirliği yapacağımız kurumlar	2
Gençlik ve Spor Müdürlüğü		0	0	Amaç ve hedeflerimize ulaşmak için işbirliği yapacağımız kurumlar	2
Muhtarlık		0	0	Amaç ve hedeflerimize ulaşmak için işbirliği yapacağımız kurumlar	2
Sivil Toplum Kuruluşları		0	0	Amaç ve hedeflerimize ulaşmak için işbirliği yapacağımız kurumlar	2

Yararlanıcı Ürün/Hizmet Matrisi

Yararlanıcı (Müşteri)	Yararlanıcı Ürün/Hizmet								
	Eğitim-Öğretim (Örgün- Yayıgın)	Yatılılık-Bursluluk	Nitelikli İş Gücü	AR-GE, Projeler, Danışmanlık	Altyapı, Donatım Yatırım	Yayın	Rehberlik, Kurs, Sosyal etkinlikler	Mezunlar (Öğrenci)	Ölçme-Değerlendirme
Öğrenciler	√	o			√	√	√		
Veliler							√		
Üniversiteler			o	o				√	
Medya			o	o					
Uluslararası kuruluşlar				o		o			
Meslek Kuruluşları									
Sağlık kuruluşları			o						
Diğer Kurumlar									o
Özel sektör			√	o			o		

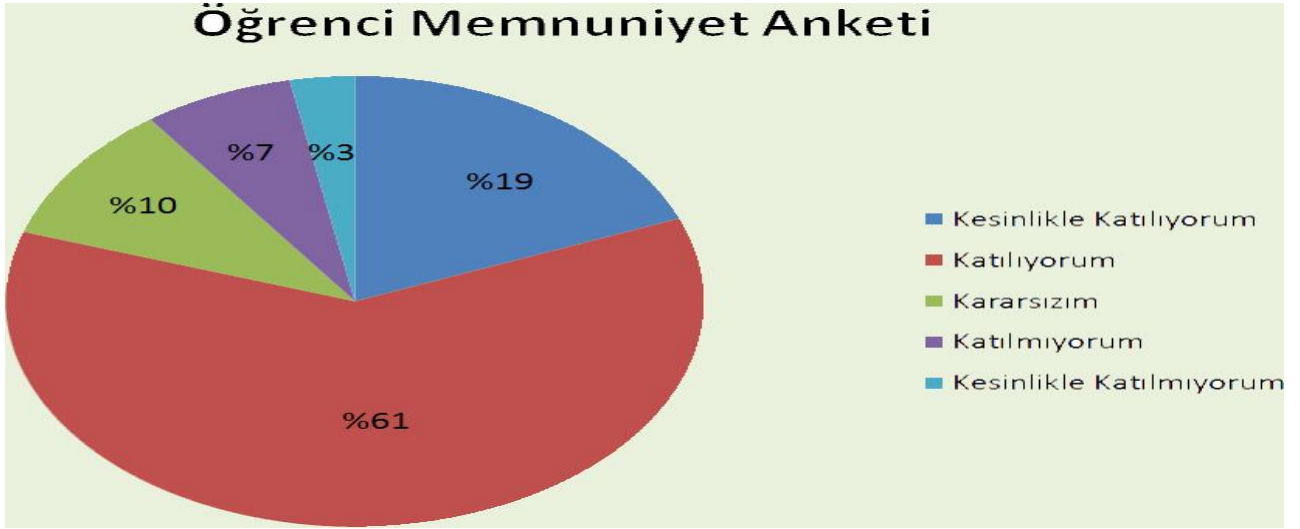
√ : Tamamı O: Bir kısmı

Paydaşlarımızın görüşleri anket, öz değerlendirme, toplantı, dilek ve istek kutuları, elektronik ortamda iletilen önerilerde dâhil olmak üzere çeşitli yöntemlerle periyodik olarak alınmaktadır.

Paydaş anketlerine ilişkin ortaya çıkan temel sonuçlara altta yer verilmiştir.

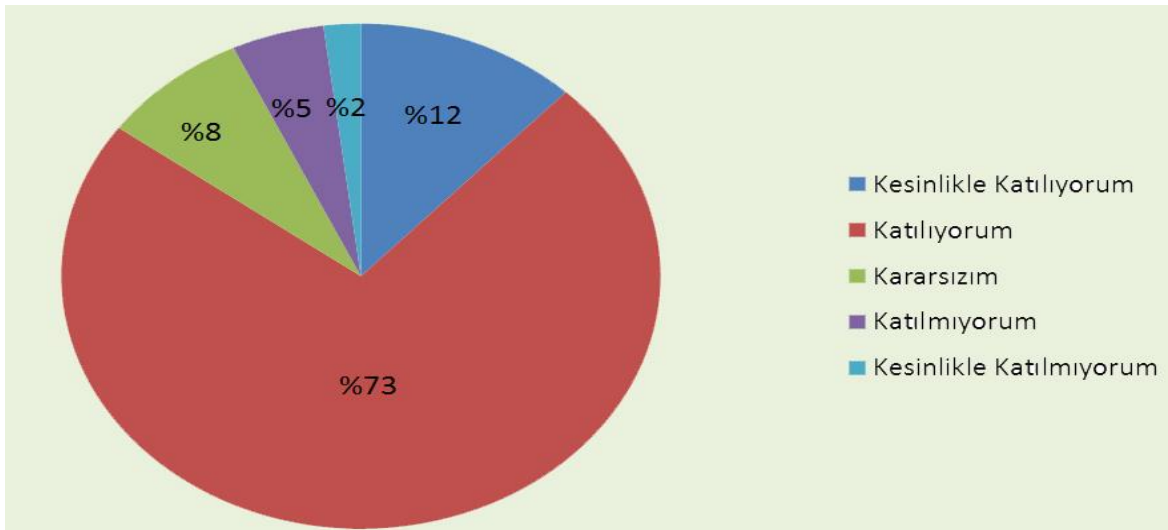
Öğrenci Anketi Sonuçları

Öğrenci memnuniyet anketi 12 sorudan oluşmaktadır. Ankete 182 öğrenci katılmıştır. Genel memnuniyet oranı %80'dir.



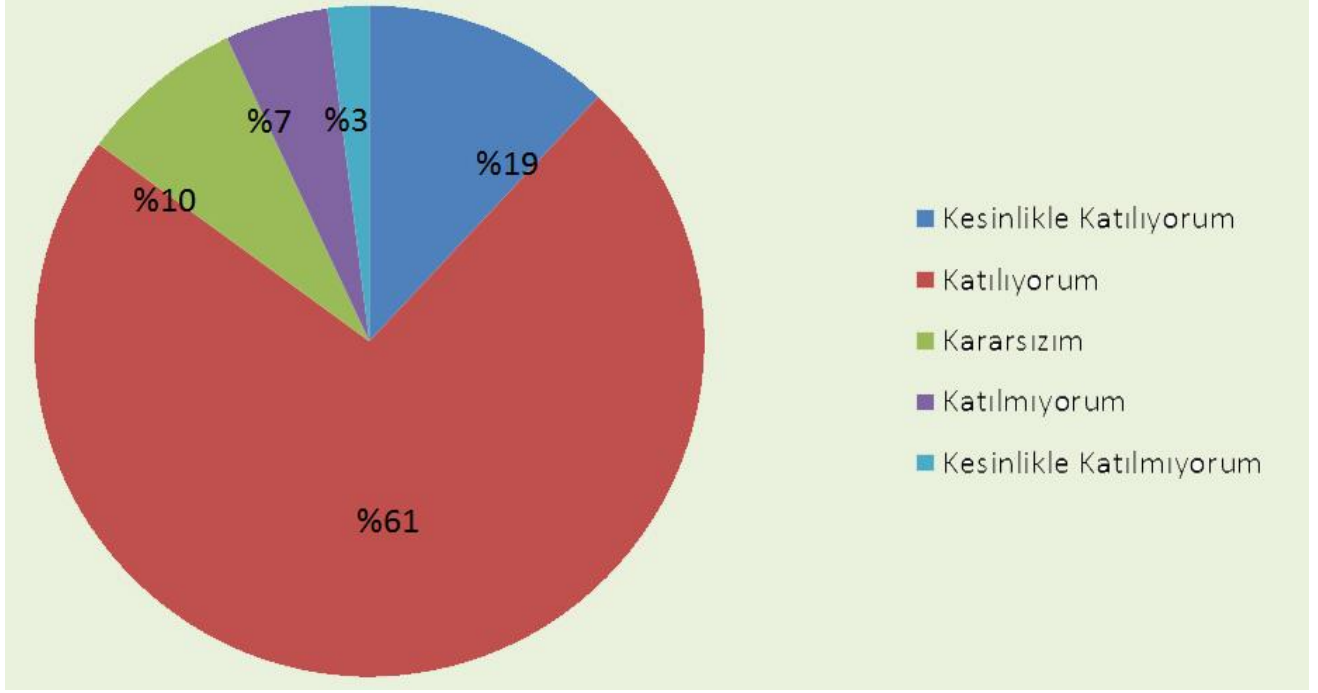
Veli Anketi Sonuçları

Veli memnuniyet anketi 18 sorudan oluşmaktadır. Ankete 266 veli katılmıştır. Genel memnuniyet oranı %85'tir.



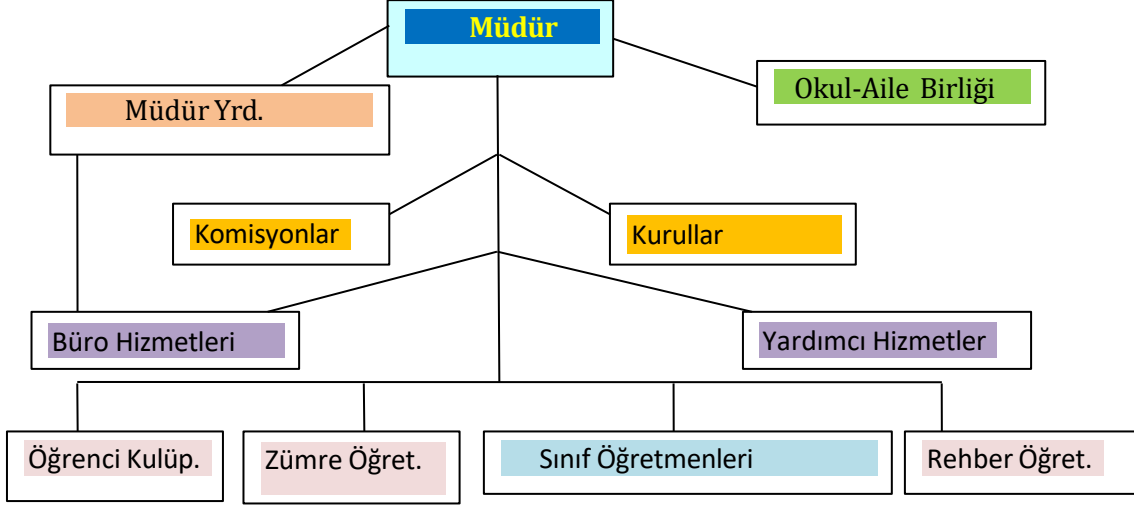
Personel Anketi Sonuçları

Personel memnuniyet anketi 14 sorudan oluşmaktadır. Ankete 38 personel katılmıştır. Genel memnuniyet oranı %88'dir.



2.7. Okul/Kurum İçi Analiz

2.7.1 Teşkilat Şeması



Görevler	Görevle İlgili Bölüm, Birim, Kurul/Komisyon Adı
Okul eğitim öğretim işlerini planlamak	Okul müdürü
Okulun maddi imkânlarını verimli kullanmak	Okul Yönetimi, Okul Aile Birliği
Eğitim öğretim ile ilgili kararlar almak	Öğretmenler kurulu
Toplam kalite yönetimi çerçevesine sürekli iyileştirmeyi sağlamak	Stratejik planlama ve Öz değerlendirme ekibi
Okulun ihtiyaçlarını karşılamak	Okul Yönetimi, Satın alma komisyonu
Danışmanlık ve rehberlik etme	Psk. Dan. ve Rehberlik Hizmetleri Yür. Kom
Okula alınanları kontrol etmek ve teslim almak	Satınalma, Muayene ve Teslim Alma Kom.
Öğrencileri çeşitli şekilde onurlandırmak	Ödül Komisyonu
Öğrenci kayıt	Okul Yönetimi ve Rehberlik Birimi
Eğitim- öğretim sürecine katkıda bulunacak kararlar almak	Zümre Başkanlar Kurulu
Sosyal etkinlik ve kulüp çalışmaları yürütmek	Sosyal Etkinlik ve Kulüpler
Personel özlük işlerinin yürütülmesi	Okul Yönetimi, Özlük

2.7.2. İnsan Kaynakları

Norm Kadro Tablosu

Unvan	Norm	Mevcut	İhtiyaç
Okul Müdürü	1	1	0
Müdür Yardımcısı	2	2	0
Sınıf Öğretmeni	34	34	0
Özel Eğitim Öğretmeni	8	2	6
İngilizce Öğretmeni	3	3	0
Din Kültürü ve Ahlak Bilgisi Öğretmeni	1	1	0
Rehber Öğretmen	2	2	0

Çalışan Bilgileri Tablosu

Unvan	Erkek	Kadın	Toplam
Okul Müdürü ve Müdür Yardımcısı	3	0	3
Sınıf Öğretmeni	5	29	34
Branş Öğretmeni	0	4	4
Özel Eğitim Öğretmeni	1	1	2
Rehber Öğretmen	0	2	2
İdari Personel	1	0	1
Yardımcı Personel	1	4	5
Güvenlik Personeli	0	0	0
Toplam Çalışan Sayıları	11	40	51

İdari Personelin Hizmet Süresine İlişkin Bilgiler

Hizmet Süreleri	2024 Yılı İtibarıyla	
	Kişi Sayısı	%
1-4 Yıl	0	
5-6 Yıl	0	
7-10 Yıl	0	
10.....Üzeri	3	100

Okulda Oluşan Yönetici Sirkülasyonu Oranı

	Yıl İçerisinde Okul/Kurumdan Ayrılan Yönetici Sayısı			Yıl İçerisinde Okul/Kurumda Göreve Başlayan Yönetici Sayısı		
	2021	2022	2023	2021	2022	2023
TOPLAM	0	0	1	0	0	1

Tablo 9. Öğretmenlerin Hizmet Süreleri (Yıl İtibarıyla)

Hizmet Süreleri	Kadın	Erkek	Toplam
1-3 Yıl	1	1	2
4-6 Yıl	0	0	0
7-10 Yıl	0	1	1
11-15 Yıl	7	2	9
16-20	10	1	11
20 ve üzeri	19	3	21

2024 Yılı Şube-Öğrenci Sayıları Durumu

Şube ve Öğrenci Sayıları	Şube Sayısı	Öğrenci Sayısı
1. Sınıf	8	234
2. Sınıf	8	209
3. Sınıf	9	241
4. Sınıf	9	206

2.7.3. Teknolojik Düzey**Teknolojik Araç-Gereç Durumu**

Araç-Gereçler	2021	2022	2023
Akıllı Tahta Sayısı	0	0	40
Masaüstü Bilgisayar Sayısı	6	6	10
Taşınabilir Bilgisayar Sayısı	1	1	1
Projeksiyon Sayısı	2	2	2

Teknolojik araç gereçlere ilaveten iş ve işlemlerin yürütülmesinde zamandan tasarruf sağlayan en önemli unsur, web ortamında kullanılan hizmet modülleridir. Bakanlığımızın Bilgi İşlem Grup Başkanlığı bünyesinde faaliyet gösteren modüller MEBBİS, e-Okul ve DYS de aktif olarak kullanılmaktadır. Bu modüllerin kullanımı kapsamında kullanıcı şifrelerinin tanımlanması, modül yetkilerinin düzenlenmesi ve güncellemeler ile ilgili işlemler Müdürlüğümüzün MEBBİS Yöneticisi tarafından yapılmaktadır. MEBBİS yöneticisi, ihtiyaç halinde modüllerle ilgili olarak kullanıcılara yönelik bilgilendirme toplantıları da düzenlemektedir.

Fiziki Mekân Durumu

Okul Bölümleri		Özel Alanlar	Var	Yok
Okul Kat Sayısı	4	Kütüphane	X	
Derslik Sayısı	40	Fen Laboratuvarı		X
Derslik Alanları (m2)	35	Bilgisayar Laboratuvarı		X
Kullanılan Derslik Sayısı	38	İş Atölyesi	X	
Şube Sayısı	34	Beceri Atölyesi	X	
Özel Eğitim Derslik Sayısı	4	Pansiyon		X
İdari Odaların Alanı (m2)	24 m2	Konferans Salonu	X	
Öğretmenler Odası (m2)	48 m2	Destek Eğitim Odası	x	
Okul Oturma Alanı (m2)	1720 m2			
Okul Bahçesi (Açık Alan)(m2)	8600 m2			
Okul Kapalı Alan (m2)	1720 m2			
Kantin (m2)	48 m2			
Tuvalet Sayısı	16			
Diğer (.....)				

2.7.4. Mali Kaynaklar

Okulumuzda finans kaynaklar yıllık bütçe planına göre oluşturulmaktadır. Giderlerle ilgili düzenlemeler Okul Aile Birliği ve komisyonlar tarafından yapılmaktadır. Okulumuz kar amacı gütmeyen bir kuruluştur. Yıllık bütçe gelirleri Okul Aile Birliğine yapılan veli bağışları, Okul Aile Birliği kantin işletme geliri ve İlçe Milli Eğitimden gelen yardımlarla oluşmaktadır. Okulumuz bütçesi oluşturulurken çalışanlar bilgilendirilmektedir.

Tablo 17. Kaynak Tablosu

Kaynaklar	2024	2025	2026	2027	2028
Genel Bütçe	0	0	0	0	0
Okul Aile Birliđi	380.000,00	450.000,00	500.000,00	550.000,00	600.000,00
Özel İdare	0	0	0	0	0
Kira Gelirleri	0	0	0	0	0
Döner Sermaye	0	0	0	0	0
Dış Kaynak/Projeler	0	0	0	0	0
Diđer	0	0	0	0	0
TOPLAM	380.000,00	450.000,00	500.000,00	550.000,00	600.000,00

Okul/kurum bütçesinde giderler ařađıdaki bařlıklar altında toplanabilir. Harcama türleri okul/kurumların özelliklerine göre çeřitlilik gösterebilir.

Tablo 19. Gelir-Gider Tablosu

YILLAR	2021		2022		2023	
HARCAMA KALEMLERİ	GELİR	GİDER	GELİR	GİDER	GELİR	GİDER
Temizlik						
Küçük Onarım						
Bilgisayar Harcamaları						
Büro Makinaları Harcamaları	88.934,00	70.615,00	83.458,00	68.238,00	335.280,00	273.593,00
Telefon						
Sosyal Faaliyetler						
Kırtasiye						
GENEL						

2.7.5. İstatistiki Veriler

Öđrenci ve řube Sayıları

	2022				2023				2024			
	1.Smf	2.Smf	3.Smf	4.Smf	1.Smf	2.Smf	3.Smf	4.Smf	1.Smf	2.Smf	3.Smf	4.Smf
Öđrenci Sayısı	252	221	239	183	244	245	210	235	236	210	239	207
řube Sayısı	9	9	8	8	8	9	9	8	8	8	9	9
řubelerin Ortalama Öđrenci Sayısı	28	24	30	23	30	27	23	29	29	26	26	23
Özel Eđitim Öđrenci Sayısı	3	3	1	5	3	5	3	2	6	3	8	1

Kulüp Bilgileri

	2022	2023	2024
Okul Spor Kulübü	yok	Kulüp Kuruldu.	Devam Ediyor.
Kulüp Branş Sayısı	0	1	2
Lisanslı öğrenci sayısı	0	3	13

KURUM SON 3 EĞİTİM-ÖĞRETİM YILININ DEVAMSIZLIK LİSTESİ						
	2020-2021		2021-2022		2022-2023	
	Öğrenci Sayısı	Devamsız Öğrenci Sayısı	Öğrenci Sayısı	Devamsız Öğrenci Sayısı	Öğrenci Sayısı	Devamsız Öğrenci Sayısı
1.Sınıf	252	22	244	16	236	14
2.Sınıf	221	1	245	1	210	1
3.Sınıf	239	1	210	1	239	1
4.Sınıf	183	2	235	2	207	2

KURUMUN SON 3 YILDAKİ SINIF TEKRARINA KALAN ÖĞRENCİ SAYISI						
	2020-2021		2021-2022		2022-2023	
	Öğrenci Sayısı	Tekrara Kalan Öğrenci Sayısı	Öğrenci Sayısı	Tekrara Kalan Öğrenci Sayısı	Öğrenci Sayısı	Tekrara Kalan Öğrenci Sayısı
1	252	1	244	4	236	3
2	221	1	245	0	210	0
3	239	0	210	0	239	0
4	183	0	235	0	207	0

1. SINIF KAYIT ERTELEME DİLEKÇESİ VEREN VELİ SAYISI					
2020-2021		2021-2022		2022-2023	
1.Sınıf Kayıt Erteleme		1.Sınıf Kayıt Erteleme		1.Sınıf Kayıt Erteleme	
K	E	K	E	K	E
32	34	14	18	14	19
66		32		33	

NAKİL GİDEN-NAKİL GELEN ÖĞRENCİ SAYILARI											
2020-2021				2021-2022				2022-2023			
Nakil Gelen-Giden Öğrenci Sayısı				Nakil Gelen-Giden Öğrenci Sayısı				Nakil Gelen-Giden Öğrenci Sayısı			
GELEN		GİDEN		GELEN		GİDEN		GELEN		GİDEN	
K	E	K	E	K	E	K	E	K	E	K	E
29	16	58	49	27	17	31	55	25	35	49	62
45		107		44		86		60		111	

2.8. Dış Çevre Analizi (PESTLE)

Çevre analizinde; okulumuzu etkileyebilecek dışsal değişimler ve eğilimler değerlendirilmiştir. PEST Analizi faktörlerin incelenerek önemli ve hemen harekete geçilmesi gerekenleri tespit etmek ve bu faktörlerin, olumlu veya olumsuz kimleri etkilediğini ortaya çıkarmak için yapılan analizdir. Okulumuzda PEST Analizi, politik(siyasi), ekonomik, sosyal ve teknolojik faktörlerin incelenerek önemli ve hemen harekete geçirilmesi gerekenleri tespit etmek ve bu faktörlerin olumlu (fırsat) veya olumsuz (tehdit) etkilerini ortaya çıkarmak için yapılan bir analizdir. Politik, ekonomik, sosyal ve teknolojik değişimlerin sakıncalı(tehdit) taraflarından korunmak, avantajlı(fırsat) taraflarından yararlanmaya çalışmaktır. Okulumuz politik, ekonomik, sosyal ve teknolojik alanlardaki çevre değişkenlerini değerlendirmiş, bu değişkenlerin okulun gelişimine nasıl katkı sağlayacağını ya da okul gelişimini nasıl engelleyeceğini belirlenmiştir. Bu değişkenlerden okulumuzun gelişimine katkı sağlayacak olanlar bir fırsat olarak değerlendirilmiştir. Bunun yanı sıra okul gelişimini engelleyebilecek olan değişkenler ise tehdit olarak alınmış ve planlama yapılırken bu tehditler göz önünde bulundurulmuştur. Sosyal faktörler çevrenin sosyokültürel değerleri ve tutumları ile ilgilidir.

Bu değer ve tutumlar okulumuzun çalışanları ve hizmet sunduğu kesimler açısından önemlidir. Çünkü bu konular örgütün stratejik hedeflerini, amaçlarını etkileyebilir, kurum açısından bir fırsat ya da tehdit oluşturabilir. Sosyal açıdan çevre analizi yapılırken kurumun bulunduğu çevredeki yaşantı biçimi, halkın kültürel düzeyi, toplumsal gelenekler vb. konular dikkate alınmalı, bu konuların kurum açısından bir fırsat mı yoksa tehdit unsuru mu olduğu tespit edilmelidir. Teknolojik alandaki hızlı gelişmeler, telefon, radyo, televizyon ve internet gibi günümüz haberleşme araçları çevrede olup bitenlerden zamanında haberdar olma olanakları yanında, yazılı haberleşmenin ifade güçlüklerini ortadan kaldırmış, hatta birtakım olayları görerek anında izleyebilme olasılığını gerçekleştirmiş bulunmaktadır.

Herhangi bir haber, mesaj veya önemli bir olay, dünyanın herhangi bir yerine vakit geçirmeksizin çok çabuk ulaşmakta; dünyanın herhangi bir yerinden başka bir yere bilgi

ve deneyim transferi gerçekleştirilebilmektedir. Bu durum bilimsel, teknik ve dūşünsel alanlarda meydana gelen gelişmelerin iyi veya kötü sonuçlarıyla bütün dünyaya yayılmasını sağlamaktadır.

Böylece, dünyada kişiler arası ilişkilerde olduğu kadar, grup ve uluslararası ilişkilerde de sosyokültürel yönden hızlı değişimler meydana gelmektedir. Bilimsel, teknik ve dūşünsel değişimler, eğitim ve öğretim alanındaki sistem ve yöntemleri de temelinden değişime zorlamaktadır.

PESTLE Analiz Tablosu

Politik ve yasal etmenler	Ekonomik çevre değişkenleri
<input type="checkbox"/> İlçe, il ve bakanlık stratejik planlarının incelenmesi, <input type="checkbox"/> Yasal yükümlülüklerin belirlenmesi, <input type="checkbox"/> Personelin yasal hak ve sorumlulukları, <input type="checkbox"/> Oluşturulması gereken kurul ve komisyonlar, <input type="checkbox"/> Okulumuzun bulunduğu çevrenin, eğitime-öğretime erişilebilirlik hakkında zorunlu eğitimi aşan beklentileri	<input type="checkbox"/> Okulun bulunduğu çevrenin genel gelir durumu, <input type="checkbox"/> İş kapasitesi, <input type="checkbox"/> Okulun gelirini arttırıcı unsurlar, <input type="checkbox"/> Okulun giderlerini arttıran unsurlar, <input type="checkbox"/> İşsizlik durumu, <input type="checkbox"/> Mal-ürün ve hizmet satın alma imkânları,
Sosyal-kültürel çevre değişkenleri	Teknolojik çevre değişkenleri
<input type="checkbox"/> Kariyer beklentileri, <input type="checkbox"/> Ailelerin ve öğrencilerin bilinçlenmeleri, <input type="checkbox"/> Aile yapısındaki değişimler (geniş aileden çekirdek aileye geçiş, erken yaşta evlenme vs.), <input type="checkbox"/> Nüfus artışı, <input type="checkbox"/> Göç, <input type="checkbox"/> Hayat beklentilerindeki değişimler (Hızlı para kazanma hırısı, lüks yaşama düşkünlük, kırsal alanda kentsel yaşam), <input type="checkbox"/> Beslenme alışkanlıkları <input type="checkbox"/> Göçler dolayısıyla artan veya azalan mahallemizdeki okul çağı öğrenci sayısı	<input type="checkbox"/> MEB teknoloji kullanım durumu <input type="checkbox"/> E- devlet uygulamaları, <input type="checkbox"/> E-öğrenme, internet olanakları, <input type="checkbox"/> Bunların kazanılma ihtimali, <input type="checkbox"/> Çalışan ve öğrencilerin teknoloji kullanım kapasiteleri, <input type="checkbox"/> Teknoloji alanındaki gelişmeler <input type="checkbox"/> Teknolojinin eğitimde kullanımı
Ekolojik ve doğal çevre değişkenleri	Etik ve ahlaksal değişkenler
<input type="checkbox"/> Hava ve su kirlenmesi, <input type="checkbox"/> Doğal kaynakların korunması için yapılan çalışmalar, <input type="checkbox"/> Doğal afetler (deprem kuşağında bulunma)	<input type="checkbox"/> Örf, <input type="checkbox"/> Adet, <input type="checkbox"/> Teamül, <input type="checkbox"/> Mesleki etik kuralları

2.9. GZFT Analizi

Okulumuzun temel istatistiklerinde verilen okul künyesi, çalışan bilgileri, bina bilgileri, teknolojik kaynak bilgileri ve gelir gider bilgileri ile paydaş anketleri sonucunda ortaya çıkan sorun ve gelişime açık alanlar iç ve dış faktör olarak değerlendirilerek GZFT tablosunda belirtilmiştir. Dolayısıyla olguyu belirten istatistikler ile algıyı ölçen anketlerden çıkan sonuçlar tek bir analizde birleştirilmiştir.

Kurumun güçlü ve zayıf yönleri donanım, malzeme, çalışan, iş yapma becerisi, kurumsal iletişim gibi çok çeşitli alanlarda kendisinden kaynaklı olan güçlülükleri ve zayıflıkları ifade etmektedir ve ayrımda temel olarak okul müdürü/müdürlüğü kapsamında bakılarak iç faktör ve dış faktör ayrımı yapılmıştır.

İçsel Faktörler

Güçlü Yönler

Öğrenciler	<ul style="list-style-type: none">• Disiplin problemlerinin az olması.• Sınıf mevcutlarının az olması.• Çocukların ve gençlerin spor faaliyetlerine dahil olması için yeterli olanakların bulunması.
Çalışanlar	<ul style="list-style-type: none">• Dinamik bir kadroya sahip olması.• Girişimci personelin olması• Çalışanlar arasında uyum ve dayanışmanın olması.• Öğretmen kadrosunun istekli, fedakar ve özverili çalışması.• Okulumuzda oluşturulan kurul ve komisyonların iyi çalışması.
Veliler	<ul style="list-style-type: none">• Velilerin yeniliklere açık olması.
Bina ve Yerleşke	<ul style="list-style-type: none">• Ulaşım açısından uygun yerde olması.• Şehir gürültüsünden uzak bir yerleşkeye sahip olması.• Okul bahçesinin geniş olması.
Donanım	<ul style="list-style-type: none">• Tasarım ve beceri atölyelerinin kurulması için uygun alanların bulunması.
Bütçe	
Yönetim Süreçleri	<ul style="list-style-type: none">• Kurum yöneticilerinin işbirliğine yatkın olması• Demokratik bir okul kültürü ve işleyişine sahip olması.• Yönetimin, sosyal faaliyetleri ve çalışmalarını desteklemesi.• Okul müdürümüzün adaletli ve hakkaniyetli bir yönetim anlayışı sergilemesi.• Kurum yöneticilerinin işbirliğine yatkın olması
İletişim Süreçleri	<ul style="list-style-type: none">• Okul veli iletişiminin hızlı ve etkili olması.• Öğretmenler arasındaki iletişimin yapıcı ve kaliteli olması.
vb	<ul style="list-style-type: none">• Kurum kültürüne sahip olması• Sosyal-Kültürel faaliyetlere önem verilmesi

Zayıf Yönler

Öğrenciler	<ul style="list-style-type: none">• Okuma alışkanlığının az olması• Anne babası ayrılmış öğrenci sayısının fazla olması.• Mezunlar ile ilişkilerin yetersizliği• Sosyo-ekonomik ve kültürel düzeyi düşük olan öğrenci sayısının fazla olması.
Çalışanlar	<ul style="list-style-type: none">• Kadrolu hizmetli sayısının yetersiz olması.• Öğretmenlerin sosyal imkanlarının (servis, kreş, yemek vb) yetersiz olması.• Öğretmenlik hizmet süresinin uzun olması.
Veliler	<ul style="list-style-type: none">• Öğrenci üzerindeki veli takibinin yetersiz olması.• Velilerin eğitim düzeyinin düşük olması.• Velilerin, okul kültürünü destekleyici bir tutum sergilememesi
Bina ve Yerleşke	<ul style="list-style-type: none">• Okul bahçesindeki spor alanlarının (basket, voleybol, pratik oyun alanlarının vb.) etkin kullanılamaması.• Konferans salonunun olmaması.
Donanım	<ul style="list-style-type: none">• Geçmiş yıllara ait veri, bilgi ve belgelere ulaşılabilmesine imkân sağlayacak bir dijital sisteminin bulunmaması.• Araç-gereç imkanlarının yetersiz olması.• Fatih Projesinin okulumuzda hayata geçirilememiş olması.
Bütçe	<ul style="list-style-type: none">• Mali kaynakların yeterli olmaması.• Bazı sosyal faaliyetlerin yapımında kaynak bulunamaması.
Yönetim Süreçleri	<ul style="list-style-type: none">• Okul yönetiminin sorumluluğunun çok ancak yaptırım gücünün zayıf olması.
İletişim Süreçleri	<ul style="list-style-type: none">• Yazışmaların iletişim eksikliği oluşturması
vb	

Dışsal Faktörler

Fırsatlar

Politik	<ul style="list-style-type: none">• Bakanlığımız tarafından ortaya konulan 2023 Eğitim Vizyon Belgesi'nin tüm ülke birimleri tarafından benimsenmesi.• Eğitime verilen önem ve eğitim sürelerinin artması yönünde gelişen bilinç ve atılan adımlar.• Dünyada ve ülkemizde okul öncesi eğitim ve mesleki eğitimin yaygınlaşması• Ülkemizde; katılımcı, planlı, gelişimci, şeffaf ve performansa dayalı stratejik yönetim" anlayışına geçme çabaları
Ekonomik	<ul style="list-style-type: none">• Gelişmiş bir metropolün tüm fırsatlarından yararlanılabilmesi.• Bakanlığımızın ücretsiz ders kitabı dağıtımını uygulaması.• İlimizin ekonomik çeşitlilik ve iş imkanları bakımından zengin olması.
Sosyolojik	<ul style="list-style-type: none">• İlimizde her türden sosyal etkinliklere ulaşma fırsatlarının olması.• Okulumuzun, ilimizdeki diğer resmi ve özel kurumlarla iş birliği içerisinde olması.
Teknolojik	<ul style="list-style-type: none">• Bakanlığımız tarafından Eğitsel Veri Ambarı'nın oluşturulmasına yönelik çalışmaların yapılması.
Mevzuat-Yasal	<ul style="list-style-type: none">• Mevzuatta günün yaklaşım ve ihtiyaçlarına uygun gerçekleştirilen değişimler.
Ekolojik	<ul style="list-style-type: none">• Çevre gürültüsün ve hava kirliliğinin nispeten az olması.

Tehditler

Politik	<ul style="list-style-type: none">• Globalleşme ile birlikte gelişmiş ülke ve yüksek teknolojiye sahip kurumlarla yaşanan rekabetin olumsuz etkilerinin eğitim ve öğretime yansımaları• Siyasi ve dış güçlerin öğrenci yönlendirmeleri ile uyuşturucu madde bağımlılığına yeterli derecede engel olunamaması
Ekonomik	<ul style="list-style-type: none">• Okullara maddi olanak sağlanamaması• Personel politikaları nedeni ile okul/kurumlarda yaşanan destek personel yetersizliği ve bunu telafi edebilecek hizmet alımında yaşanan kaynak sorunu oluşması.• Velinin sosyal kültürel ve ekonomik yönden zayıf olması velilerin okula karşı yeterince ilgi göstermemesi.
Sosyolojik	<ul style="list-style-type: none">• Nüfusun giderek artması• Medyanın eğitici görevini yerine getirmemesi• Parçalanmış ailelerin çoğalıyor olması.• Göç ile gelen öğrencilerin kültürel boşluğa düşmesi
Teknolojik	<ul style="list-style-type: none">• Okulun teknolojik donanımının yetersiz olması.
Mevzuat-Yasal	<ul style="list-style-type: none">• Bürokratik iş yükünün eğitim kurumları üzerinde olumsuz etkileri.
Ekolojik	<ul style="list-style-type: none">• Yeşil alanların artan betonlaşma• Çarpık yerleşme ve kent planlamasının uygun olmaması

2.10. Tespit ve İhtiyaçların Belirlenmesi

Tespitler ve İhtiyaçlar

DURUM ANALİZİ AŞAMALARI	TESPİTLER/ SORUN ALANLARI	İHTİYAÇLAR/ GELİŞİM ALANLARI
Uygulanmakta Olan Stratejik Planın Değerlendirilmesi	<ul style="list-style-type: none"> Hedeflerin paydaş beklentilerini tam olarak ifade edecek şekilde ihtiyaçları karşılayacak sayıda olmaması 	<ul style="list-style-type: none"> Hedeflerin, stratejik planda yer alan analizlerin tamamı değerlendirilerek, içerik ve sayı bakımından iyi ifade edilmesi
Mevzuat Analizi	<ul style="list-style-type: none"> Özel sektör kuruluşları, üniversiteler ve yerel kuruluşlar ile iş birliği gerektiren çalışmalarda, kurum ve kuruluşların mevzuat farklılığından kaynaklanan sorunlar 	<ul style="list-style-type: none"> Özel sektör, üniversite ve yerel kuruluşlarla düzenlenen protokollerde mevzuatla birlikte kurumumuzun mevcut durumu ve kuruluş politikalarının birlikte değerlendirilmesi
Üst Politika Belgeleri Analizi*		<ul style="list-style-type: none"> Stratejik Plan Hazırlama, Performans Programı ve Faaliyet Raporu Hazırlama, Stratejik Yönetim Süreci ile ilgili diğer iş ve işlemler
Paydaş Analizi	<ul style="list-style-type: none"> Paydaşların çeşitliliği ve paydaş kitlesinin nicel büyüklüğü, İdarenin sorumluluk veya yetki alanı dışında paydaş beklentilerinin bulunması 	<ul style="list-style-type: none"> Paydaşların idareden beklentilerinin faaliyet alanlarıyla uyumu sağlanmalı, plan döneminde kurumsal faaliyetler hakkında paydaşlara düzenli bilgilendirme yapılması
İnsan Kaynakları Yetkinlik Analizi	<ul style="list-style-type: none"> Ulaşılabilir imkânlar ve doğal koşullar nedeni ile öğretmenlerin il merkezini veya belirli ilçeleri tercih etmeleri 	<ul style="list-style-type: none"> Atama ve yer değiştirme döneminde daha az tercih edilen ilçeler de öğretmenlere yönelik sosyal/kültürel faaliyetlere, motivasyon çalışmalarına daha fazla önem verilmesi
Kurum Kültürü Analizi	<ul style="list-style-type: none"> Stratejik Yönetim Süreci ilçe ile ilgili iş ve işlemleri koordine edecek, nitelikli personel sayısının az olması 	<ul style="list-style-type: none"> Merkezi ve mahalli hizmetiçi eğitim faaliyetleri ilçe Stratejik Yönetim Süreci iş ve işlemlerini koordine edecek personel sayısının artırılması
Fiziki Kaynak Analizi	<ul style="list-style-type: none"> Kurumumuzdaki pikap, minibüs türü taşıma araçlarının sayısı, ihtiyaçların karşılanmasında Yetersizdir. 	<ul style="list-style-type: none"> Kurumumuz bünyesinde yürütülen proje çalışmalarında öğrenci ve öğretmenlerin taşınması için ulaşım aracı tahsis edilmesi
Teknolojiye Bilişim Altyapısı Analizi	<ul style="list-style-type: none"> Yerel düzeyde oluşturulan istatistik sisteminin etkin şekilde kullanılmaması 	<ul style="list-style-type: none"> Yerel istatistik sisteminin etkin şekilde kullanılması için gerekli yasal düzenlemelerin yapılması
Mali Kaynak Analizi	<ul style="list-style-type: none"> Öngörülemeyen nedenlerden dolayı bütçede kesinti ihtimalinin yapılması 	<ul style="list-style-type: none"> Harcama planlamalarında mali kaynaklarda meydana gelecek öngörülemeyen değişikliklerin dikkate alınması

3. GELECEĞE BAKIŞ

Okul Müdürlüğümüzün Misyon, vizyon, temel ilke ve değerlerinin oluşturulması kapsamında öğretmenlerimiz, öğrencilerimiz, velilerimiz, çalışanlarımız ve diğer paydaşlarımızdan alınan görüşler, sonucunda stratejik plan hazırlama ekibi tarafından oluşturulan Misyon, Vizyon, Temel Değerler; Okulumuz üst kurulana sunulmuş ve üst kurul tarafından onaylanmıştır.

3.1. Misyon

Toplumun kabul görmüş kültürel değerlerine duyarlı, ilerlemeye ve yeniliğe açık, sahip olduğu medeniyetin koruyucusu ve taşıyıcısı olan, kendini gerçekleştiren, üretken ve başarılı nesiller yetiştirmek.

3.2. Vizyon

Bir birey olarak, küresel barışı tahsis edebileceğine inanan, donanımlı, özgüveni tam, kendisiyle ve ait olduğu medeniyetle barışık nesiller yetiştirmede öncü kurum olmak.

3.3. Temel Değerler

Temel Değerlerimiz

1	Öğrenci merkezlilik
2	Kaliteyi içselleştirme
3	Katılımcılık
4	Etik değerlere bağlılık
5	Cumhuriyet değerlerine bağlılık
6	Kültür öğelerine ve tarihine bağlılık
7	Saydamlık
8	Meslek etiği ve mesleki beceri

4. AMAÇ, HEDEF VE PERFORMANS GÖSTERGESİ İLE STRATEJİLERİN BELİRLENMESİ

4.1. Amaçlar

- 1- EĞİTİM VE ÖĞRETİME ERİŞİM
- 2- EĞİTİM VE ÖĞRETİMDE KALİTENİN ARTIRILMASI
- 3- KURUMSAL KAPASİTE

4.2. Hedefler

Stratejik Hedef 1.1. Kayıt bölgemizde yer alan çocukların okullaşma oranları artırılacak ve öğrencilerin uyum ve devamsızlık sorunları da giderilecektir.

Stratejik Hedef 2.1. Öğrencilerimizin sosyal ve duyuşsal gereksinimlerini karşılamak üzere her eğitim-öğretim kademesinde en az 1 faaliyete katılımlarını sağlamak

Stratejik Hedef 3.1. Güvenli ve sosyal bir okul ortamı oluşturmak için fiziksel ortamların güvenlik ve hijyen standartlarını %100'e çıkarma

4.3. Performans Göstergeleri

PG.1.1.1 İlkokul birinci sınıf öğrencilerinden en az bir yıl okul öncesi eğitim almış olanların oranı (%) (ilkokul)

PG.1.1.2 Bir eğitim ve öğretim döneminde 20 gün ve üzeri devamsızlık yapan öğrenci oranı (%)

PG.1.1.3 Sürekli Devamsız durumunda olan (Sisteme kayıtlı olduğu halde okula devam etmeyen) öğrenci sayısı

PG.1.1.4 Bir eğitim ve öğretim döneminde 20 gün ve üzeri devamsızlık yapan yabancı öğrenci oranı (%)

PG 2.1.1 Sanat, bilim, kültür ve spor alanlarından birinde en az bir faaliyete katılan öğrenci oranı

PG 2.1.2 Evinde/işyerinde ziyaret edilen öğrenci/veli oranı

PG 2.1.3 Öğrenci başına okunan kitap sayısı

PG 3.1.1 Kurum Risk Analizi sayısı

PG 3.1.2 Kurum Acil Durum Planı sayısı

PG 3.1.3 Güvenlik kamerası sistemi sayısı

PG 3.1.4 Kalite standartlarını içeren sertifika sayısı (Beyaz Bayrak, Beslenme Dostu Okul, ISO sertifikaları vb.)

4.4. Stratejilerin Belirlenmesi

Amaç 1	EĞİTİM VE ÖĞRETİME ERİŞİM									
Hedef 1.1	Kayıt bölgemizde yer alan çocukların okullaşma oranları artırılacak ve öğrencilerin uyum ve devamsızlık sorunları da giderilecektir.									
Performans Göstergeleri	Hedefe Etkisi*	Başlangıç Değeri**	1. Yıl	2. Yıl	3. yıl	4. Yıl	5. Yıl	İzleme Sıklığı	Rapor Sıklığı	
PG 1.1.1 İlkokul birinci sınıf öğrencilerinden en az bir yıl okul öncesi eğitim almış olanların oranı (%) (ilkokul)	%25	%80	%82	%85	%90	%95	%99	6 Ay	6 Ay	
PG 1.1.2 Bir eğitim ve öğretim döneminde 20 gün ve üzeri devamsızlık yapan öğrenci oranı (%)	%25	%5	%4	%3	%2	%1	%0,5	6 Ay	6 Ay	
PG 1.1.3 Sürekli Devamsız durumunda olan (Sisteme kayıtlı olduğu halde okula devam etmeyen) öğrenci sayısı	%25	20	15	10	5	3	1	6 Ay	6 Ay	
PG 1.1.4 Bir eğitim ve öğretim döneminde 20 gün ve üzeri devamsızlık yapan yabancı öğrenci oranı (%)	%25	2	1	1	0	0	0	6 Ay	6 Ay	
Koordinatör Birim	Okul idaresi									
İş birliği Yapılacak Birimler	Rehberlik Servisi ve Sınıf Öğretmenleri									
Riskler	Velilere Ulaşılabilmesi									
Stratejiler	Hazırlanacak program doğrultusunda her öğrencimiz ilkököl döneminde en az 1 kez ziyaret edilecek Veli paylaşım günleri düzenlenecek Velilerin bilgi düzeylerinin artırılması için eğitim faaliyetleri düzenlenecek									
Maliyet Tahmini	0									
Tespitler	Sürekli Devamsız Öğrenci Sayısı ve 20 gün üzeri devamsızlığı olan öğrenci sayısı yüksek.									
İhtiyaçlar	Devamsızlık yapan öğrencilerin tespiti ve erken uyarı sistemi için çalışmalar yapılacaktır. Devamsızlık yapan öğrencilerin velileri ile özel aylık toplantı ve görüşmeler yapılacaktır. Yabancı uyruklu öğrencilerin okula devamı sürekli olarak izlenecek.									

Amaç 2	EĞİTİM VE ÖĞRETİMDE KALİTENİN ARTIRILMASI									
Hedef 2.1	Öğrencilerimizin sosyal ve duyuşsal gereksinimlerini karşılamak üzere her eğitim-öğretim kademesinde en az 1 faaliyete katılımlarını sağlamak									
Performans Göstergeleri	Hedefe Etkisi*	Başlangıç Değeri**	1. Yıl	2. Yıl	3. yıl	4. Yıl	5. Yıl	İzleme Sıklığı	Rapor Sıklığı	
PG 2.1.1 Sanat, bilim, kültür ve spor alanlarından birinde en az bir faaliyete katılan öğrenci oranı	%30	%90	%92	%94	%96	%98	%100	6 Ay	6 Ay	
PG 2.1.2 Evinde/işyerinde ziyaret edilen öğrenci/veli oranı	%40	%60	%65	%70	%75	%80	%85	6 Ay	6 Ay	
PG 2.1.3 Öğrenci başına okunan kitap sayısı	%30	12	14	16	18	20	22	6 Ay	6 Ay	
Koordinatör Birim	Okul İdaresi ve Öğretmenler									
İş birliği Yapılacak Birimler	Okul Aile Birliği									
Riskler	"Eğitimde Başarı" kavramından yalnızca akademik başarının anlaşılması Eğitimcilerin yerel ve ulusal düzeyde yürütülen çalışmalara gönüllü olarak yeterli destek vermemesi Sosyal, kültürel ve sportif faaliyetlerle ilgili kurumlarda veri toplanamaması									
Stratejiler	Akademik başarının sosyal, kültürel ve sportif etkinliklerle desteklenmesi Okul idaresi ve öğretmenlerin sosyal, kültürel ve sportif etkinliklere katılım konusunda istekli olması sosyal, kültürel ve Sportif etkinliklere yönelik istatistiksel raporların hazırlanması									
Maliyet Tahmini	30.000tl									
Tespitler	Okulumuzda sosyal, kültürel ve sportif etkinliklere yönelik çalışmaların olduğu görülmüştür.									
İhtiyaçlar	Okul ve okul dışı etkinliklere yönelik finans desteğine ihtiyaç vardır.									

Amaç 3	KURUMSAL KAPASİTE								
Hedef 3.1	Güvenli ve sosyal bir okul ortamı oluşturmak için fiziksel ortamların güvenlik ve hijyen standartlarını %100'e çıkarma								
Performans Göstergeleri	Hedef Etkisi *	Başlangıç Değeri*	1. Yıl	2. Yıl	3. yıl	4. Yıl	5. Yıl	İzleme Sıklığı	Rapor Sıklığı
PG 3.1.1 Kurum Risk Analizi sayısı	25							6 Ay	6 Ay
PG 3.1.2 Kurum Acil Durum Planı sayısı	25	1	1	1	1	1	1	6 Ay	6 Ay
PG 3.1.3 Güvenlik kamerası sistemi sayısı	25	1	1	1	1	1	1	6 Ay	6 Ay
PG 3.1.4 Kalite standartlarını içeren sertifika sayısı (Beyaz Bayrak, Beslenme Dostu Okul, ISO sertifikaları vb.)	25	1	1	2	2	3	3	6 Ay	6 Ay
Koordinatör Birim	Okul İdaresi								
İş birliği Yapılacak Birimler	Öğretmenler, Okul Aile Birliği								
Riskler									
Stratejiler	Okul idaresi yetkisinde öğretmenler ve Okul Aile Birliği destekleriyle hedefe ulaşılacak								
Maliyet Tahmini	30.000tl								
Tespitler	Kurumun Acil Durum planının ve risk değerlendirmelerinin yapıldığı, Güvenlik Kamera sisteminin olduğu görülmüştür.								
İhtiyaçlar	Acil Durum Planının güncel kalmasına dikkat edilmeli. Risk analizlerinin belirli aralıklarla güncellenmesi gerekli. Sertifikalar için başvurular yapılmalı ve takibi yapılmalı.								

4.5. Maliyetlendirme

Tablo 25. Tahmini Maliyet Tablosu(TL)

	2024	2025	2026	2027	2028	Toplam Maliyet
Amaç 1						
Hedef 1.1	0	0	0	0	0	0
Amaç 2						
Hedef 2.1	2.000	4.000	6.000	8.000	10.000	30.000
Amaç 3						
Hedef 3.1	2.000	4.000	6.000	8.000	10.000	30.000
Genel Yönetim Giderleri	1.000	2.000	3.000	4.000	5.000	15.000
TOPLAM	5.000	10.000	15.000	20.000	25.000	75.000

5. İZLEME VE DEĞERLENDİRME

Okulumuz Stratejik Planı izleme ve değerlendirme çalışmalarında 5 yıllık Stratejik Planın izlenmesi ve 1 yıllık gelişim planının izlenmesi olarak ikili bir ayrıma gidilecektir.

Stratejik planın izlenmesinde 6 aylık dönemlerde izleme yapılacak denetim birimleri, il ve ilçe millî eğitim müdürlüğü ve Bakanlık denetim ve kontrollerine hazır halde tutulacaktır.

Yıllık planın uygulanmasında yürütme ekipleri ve eylem sorumlularıyla aylık ilerleme toplantıları yapılacaktır. Toplantıda bir önceki ayda yapılanlar ve bir sonraki ayda yapılacaklar görüşülüp karara bağlanacaktır.

Stratejik Plan İzleme Ve Değerlendirme Modeli

İzleme Değerlendirme Dönemi	Gerçekleştirme Zamanı	İzleme Değerlendirme Dönemi Süreç Açıklaması	Zaman Kapsamı
1. İzleme Değerlendirme dönemi	Her yılın Temmuz ayı içerisinde	* SPE tarafından göstergeler ile ilgili yıl sonu gerçekleşme durumlarına ilişkin verilen toplanması ve konsolide edilmesi	Ocak-Temmuz dönemi
2. İzleme Değerlendirme dönemi	İzleyen yılın Şubat ayı sonuna kadar	* Okul Müdürü başkanlığında toplanan üst kurulda, gösterge hedeflerinden sapmaların ve sapma nedenlerinin değerlendirilerek gerekli tedbirlerin alınması	Tüm yıl

6. EKLER

Öğrenci Anketi

Sevgili Öğrencimiz;

- Bu anketin amacı, okul hakkındaki görüşlerini toplamaktır.
- Bu anket, kimlik bilgileri girilmeden yapılmalıdır.
- Okul hakkında görüşlerini yansıtan kutuya “X” işareti koyarak neler düşündüğünü öğrenmemize yardımcı olabilirsiniz.
- Anketimize katıldığın için teşekkür ederiz.

NO	İLKOKUL ÖĞRENCİLERİ İÇİN KONU BAŞLIKLARI	Kesinlikle Katılıyorum	Katılıyorum	Kararsızım	Kesinlikle Katılmıyorum	Katılmıyorum
		()	()	()	()	()
01-	Okulumu seviyorum.	()	()	()	()	()
02-	Okulumda kendimi güvende hissediyorum.	()	()	()	()	()
03-	Okulumun içi ve bahçesi temizdir.	()	()	()	()	()
04-	Öğretmenim adildir.	()	()	()	()	()
05-	Öğretmenim benimle ilgileniyor.	()	()	()	()	()
06-	Yardıma ihtiyacım olursa öğretmenim bana yardım eder.	()	()	()	()	()
07-	Öğretmenim derse katılmamı sağlar.	()	()	()	()	()
08-	Öğretmenim dersleri farklı araçlar kullanarak anlatır.	()	()	()	()	()
09-	Okul kantininde yeterli ve sağlıklı yiyecekler var.	()	()	()	()	()
10-	Okulda ders dışı eğlenceli etkinlikler var.	()	()	()	()	()
11-	Teneffüslerde ihtiyaçlarımı giderebiliyorum.	()	()	()	()	()
12-	Öğretmenim her gün beni çok çalıştırıyor.	()	()	()	()	()

Veli Anketi

Kıymetli Velimiz;

- Bu anketin amacı, okul/kurum çalışmaları hakkındaki görüşleriniz almaktır.
- Bu ankette kimlik bilgileri yer almaz.
- Lütfen okul/kurum hakkındaki görüşlerinizi en iyi yansıtan kutuya “X” işareti koyarak belirtiniz.
- Anketimize katıldığınız için teşekkür ederiz.

NO	VELİLER İÇİN KONU BAŞLIKLARI	Kesinlikle Katılıyorum	Katılıyorum	Kararsızım	Kesinlikle Katılmıyorum	Katılmıyorum
01-	Okulun misyonu ve vizyonunu tam olarak anlıyorum.	()	()	()	()	()
02-	Okulda eğitim ve yönetim kalitesi sürekli olarak geliyor.	()	()	()	()	()
03-	Okul temiz ve hijyeniktir.	()	()	()	()	()
04-	Okul, öğrencilerin ve personelin güvenliğini sağlamak için uygun güvenlik önlemleri alır.	()	()	()	()	()
05-	Okul, yeni kabul edilen öğrencilere uygun desteği sağlar.	()	()	()	()	()
06-	Okul, çocuğumun okumaya olan ilgisini geliştirmesine yardımcı olabilir.	()	()	()	()	()
07-	Okul çocuğumun öğrenme ilgisini güçlendiriyor.	()	()	()	()	()
08-	Okul çocuğumun ahlaki gelişimini teşvik edebilir.	()	()	()	()	()
09-	Okulda kullanılan değerlendirme yöntemleri çocuğumun gelişimini tüm yönleriyle anlamama yardımcı oluyor.	()	()	()	()	()
10-	Okul, çocuğumun öğrenme performansı ve gelişimi hakkında beni iyi bilgilendiriyor.	()	()	()	()	()
11-	Okul çocuğuma duygusal rahatsızlık ve öğrenme güçlükleri ile karşılaştığında yeterli desteği ve rehberlik sağlar.	()	()	()	()	()
12-	Öğretmenlerin benimle iletişim kurma yöntemlerinden memnunum.	()	()	()	()	()
13-	Herhangi bir problem durumunda müdür endişelerime cevap veriyor.	()	()	()	()	()
14-	Okulda, velilerin ihtiyaçlarına uygun eğitim faaliyetleri düzenlenir.	()	()	()	()	()
15-	Okul, çocukların gelişimini desteklemek için velilerle iyi bir ilişki kurar.	()	()	()	()	()
16-	Okul, aktif veli katılımını teşvik eder.	()	()	()	()	()
17-	Okulun veli etkinliklerine aktif olarak katılıyorum.	()	()	()	()	()
18-	Bir veli olarak okula aidiyet hissediyorum.	()	()	()	()	()

Öğretmen Anketi

Kıymetli Öğretmenimiz;

- Bu anketin amacı, okul/kurum çalışmaları hakkındaki görüşlerinizi almaktır.
- Bu ankette kimlik bilgileri yer almaz.
- Lütfen okul hakkındaki görüşlerinizi en iyi yansıtan kutuya "X" işareti koyarak belirtiniz.
- Anketimize katıldığınız için teşekkür ederiz.

NO	ÖĞRETMENLER İÇİN KONU BAŞLIKLARI	Kesinlikle Katılıyorum	Katılıyorum	Kararsızım	Kesinlikle Katılmıyorum	Katılmıyorum
01-	Okulun misyonu ve vizyonunu tam olarak anlıyorum.	()	()	()	()	()
02-	Okulda eğitim ve yönetim kalitesi sürekli olarak gelişiyor.	()	()	()	()	()
03-	Okul temiz ve hijyeniktir.	()	()	()	()	()
04-	Okul, öğrencilerin ve personelin güvenliğini sağlamak için uygun güvenlik önlemleri alır.	()	()	()	()	()
05-	Okul, yeni kabul edilen öğrencilere uygun desteği sağlar.	()	()	()	()	()
06-	Okulumuz mesleki yeterliliğimi geliştirmek için eğitim fırsatları sunuyor.	()	()	()	()	()
07-	Okul yönetimimiz öğretmenleri etkin bir şekilde yönlendirir.	()	()	()	()	()
08-	Okulumuz, öğrencilerin öğrenme ilgisini uyandıracak bir öğrenme ortamı oluşturmuştur.	()	()	()	()	()
09-	Etkili bir öğretmen olmak için ihtiyaç duyduğum kaynaklara erişimim var.	()	()	()	()	()
10-	Bana sunulan kaynakları kullanmak için gerekli eğitime sahibim.	()	()	()	()	()
11-	Okulumuzun, farklı ihtiyaçları olan öğrencileri desteklemek için etkin bir politikası vardır.	()	()	()	()	()
12-	Okulumuz müfredat uygulamasını etkin bir şekilde izler.	()	()	()	()	()
13-	Okulumuz, velilere uygun etkinlikler düzenlemektedir.	()	()	()	()	()
14-	Diğer öğretmenlerle iş birliği yaparım.	()	()	()	()	()

STRATEJİK PLAN ÜST KURULU

SIRA NO	ADI SOYADI	GÖREVİ	İMZA
1	Hıdır KUŞ	OKUL MÜDÜRÜ	
2	Emrah KÜÇÜKŞAHİN	MÜDÜR YARDIMCISI	
3	Sema GÖGER KAYAR	ÖĞRETMEN	
4	Ayşegül DALGIÇ	OKUL AİLE BİRLİĞİ BAŞKANI	
5	Meral İŞLER	OKUL AİLE BİRLİĞİ YÖNETİM KURULU ÜYESİ	